
Linia Arpad și fortificațiile de la Ilva Mică.

Conotații geoarheologice și relevanța cultural—istorică și turistică

Dr. Ioan BÎCA

Universitatea Babeș-Bolyai, Cluj-Napoca
john_grimo@yahoo.com

Rezumat. Pe culmile Carpaților Orientali se află un sistem de fortificații amenajat în timpul celui de-al Doilea Război Mondial de către trupele hortiste, pentru a apăra granița de est a Ungariei extinsă după Dictatul de la Viena. Aceste fortificații poartă numele de Linia Arpad și se alătură altor linii fortificate ale Europei, cum ar fi Linia Maginot, Linia Siegfried, Linia Stalin, Linia Mannerheim și Linia Metaxas. În cadrul acestui sistem de fortificații se regăsesc tranșee, locașuri de tragere, locașuri pentru piese de artilerie, bunkere, cazemate și colți antitanc din beton. În județul Bistrița-Năsăud, Linia Arpad este prezentă în arealele montane Călimani, Bârgău, Suhard, Rodnei, dar și în Dealurile Someșului Mare și în Dealurile Bistriței. Dintre toate fortificațiile Liniei Arpad prezente pe teritoriul județului Bistrița-Năsăud, cel mai complex sistem se află la Ilva Mică, pe Dealul Poncelor, fiind amenajat în subteran și pe suprafața culmii. Ca dovezi militare și istorice, fortificațiile din cadrul Linei Arpad se disting prin valoare geoarheologică, cultural—educativă și turistică, care ar putea fi valorificate de către comunitățile locale. Prin studiul de față se încearcă inventarierea, evaluarea și analizarea fortificațiilor de la Ilva Mică din perspectivă geoarheologică și turistică în vederea includerii lor în cadrul resurselor turistice atractive din județul Bistrița-Năsăud.

Cuvinte cheie: Linia Arpad, linii de fortificații, lucrări de geniu, geoarheologie, moștenire culturală, turism montan, turism arheologic, turism militar.

Arpad Line and the fortifications of Ilva Mica. Geoarchaeological connotations and cultural—historical and tourist relevance

Abstract. On the peaks of the Eastern Carpathians there is a system of fortifications set up during the Second World War by Horty Miklos troops, to defend the eastern border of Hungary expanded after the Vienna Second Award. These fortifications are called the Arpad Line and join other fortified lines of Europe such as the Maginot Line, the Siegfried Line, the Stalin Line, the Mannerheim Line, and the Metaxas Line. Within this system of fortifications are trenches, firing positions, positions for artillery pieces, bunkers, casemates and concrete anti-tank bulwarks. In Bistrița-Năsăud county, the Arpad Line is present in the mountain areas of Călimani, Bârgău,

Suhard, Rodnei, but also in the Someșului Mare Hills and the Bistrița Hills. Among all the fortifications of the Arpad Line, present on the territory of Bistrița-Năsăud county, the most complex system is located at Ilva Mică, on Ponce Hill, being arranged underground and on the surface of the hill. As military and historical evidence, the fortifications within the Arpad Line are distinguished by geo-archaeological, cultural-educational and touristic value, which could be exploited by local communities. The present study attempts to inventory, evaluate and analyse the fortifications from Ilva Mică from a geo-archaeological and tourist perspective in order to include them in the attractive tourist resources of Bistrița-Năsăud county.

Keywords: Arpad Line, fortifications lines, sapper, geoarchaeology, cultural heritage, mountain tourism, archaeological tourism, military tourism.

Introducere

În urma Dictatului de la Viena, o mare parte din Transilvania este cedată Ungariei, iar granițele acesteia se extind înspre est, până la Carpații Orientali¹. Pentru securizarea acestor granițe va fi amenajat, între 1942–1944, un sistem de fortificații numit Linia Arpad (după dinastia arpadiană), inițiat de colonelul Teophylus Harosy, șeful corpului ingineresc al armatei maghiare.

Acest sistem de fortificații începea în Pasul Oituz, urmărea masivele carpatice Nemira, Ciucului, Giurgeului, Călimani, Bârgău, Rodnei și Maramureș, după care trecea pe culmile Beskizilor din Transcarpatia Ucraineană și Slovacia, încheindu-se la contactul cu Câmpia Poloniei (fig. 1).

Asemenea sisteme de fortificații au fost ridicate în multe părți ale Europei după primul Război Mondial, pentru asigurarea punctelor vulnerabile din cadrul frontierelor, dintre care se pot menționa: Linia Maginot (1929–1938), construită de francezi la granița cu Germania, Linia Siegfried amenajată de germani la hotarul cu Franța (1936), Linia Stalin (1920–1945), construită pe granița vestică a URSS, Linia Mannerheim, construită de finlandezi la granița cu Uniunea Sovietică (1920–1939), Linia Metaxas (1936–1941), amenajată de armatele grecești la granița cu Bulgaria.

Linia Arpad, pe lângă faptul că apăra granițele Ungariei horthiste, deservea și interesele Germaniei Naziste, prin protejarea granițelor acesteia de la depărtare și a câmpurilor petrolifere din regiunea transdanubiană ungurească.

Din observațiile efectuate pe teren, în structura Liniei Arpad se regăsesc tranșee, locașuri individuale de tragere, cuiburi de mitraliere, locașuri pentru piese de artilerie, cazemate și buncăre din beton, obstacole antitanc de tip „dinți de dragon”, amplasate în locuri relevante, cum ar fi: vârfuri și culmi, pasuri, versanți cu perspective asupra văilor și funduri de vale.

1 Pușcaș 2020, pp.364



Fig. 1. Sistemul de fortificații din Carpații Orientali în anul 1944

Sursa: Szabo 2002, cu modificări

În legătură cu ridicarea acestor fortificații trebuie să menționăm câteva aspecte, cum ar fi:

- pentru obținerea betonului a fost folosit doar ciment Portland de calitate superioară;
- pietrișul necesar pregătirii betonului a fost adus, în cea mai mare parte, cu trenul de la Nyekladhaza, nordul Ungariei, însă au fost folosite și pietrișuri locale din gresie, andezit, bazalt, calcar;
- cazematele și buncărele erau ridicate în gropi, după ce se îndepărtau mase mari de sol, fiind apoi înconjurate cu piatră spartă și acoperite cu un strat de 30–40 cm de pământ în scop de camuflare;
- pozițiile deschise de tragere (tranșee, locașuri individuale) erau concepute în unghiuri convenabile pentru a se putea acoperi reciproc prin foc de acoperire;
- betonul era preparat manual de către muncitorii silnici, iar deplasarea materialului pe versanți, spre locație, s-a făcut prin improvizarea unui sistem de transport bazat pe troluiri, vagonete și șine de la căi ferate miniere, confiscate de la diferitele exploatarea de profil din zonele abuziv ocupate;
- în cazemate, fiecare soldat dispunea de 4 mc de aer, îndeajuns pentru 4 ore de staționare;

- în fața buncărelor și cazematelor, pe coridoarele de trecere, erau înșirate piramide de beton („dinți de dragon”) ce aveau rolul să blocheze înaintarea tancurilor; de asemenea, cu același rol, erau folosite și coloane de oțel îndoite și încastrate în beton;
- cazematele erau susținute și de o densă rețea de tranșee, sârmă ghimpată, turnuri de veghe, mii de mine îngropate în pământ, toate acestea făcând ca sectoarele fortificate să fie relative dificil de penetrate prin atacuri frontale, doar eventualele manevre pe flancuri putând avea sorti de izbândă;
- pe pantele estice din fața buncărelor (de unde puteau înainta inamicii), pădurile erau parțial îndepărtate pentru a avea vizibilitate, iar buștenii erau îngrămădiți la baza versantului cu scopul de a nu permite infanteriei sau tancurilor sovietice să avanseze ușor spre locație în cazul în care celelalte componente ale rețelei de apărare ar fi cedat.

În anul 1944, odată cu apropierea Armatei Roșii, Liniei Arpad i s-au adăugat alte două sisteme de fortificații, construite în regiunea submontană carpatică pentru ca inamicii să nu poată penetra întregul sistem defensiv printr-un atac de tip „*columnă militară*”. Este vorba de Liniile Hunyadi și Szent Laszlo, ridicate în fața Liniei Arpad, care au avut rolul să creeze dificultăți în deplasarea trupelor rusești spre Carpații Ucraineni (respectiv Beskizii Orientali și Munții Maramureșului de dincolo de granița actuală a României). Pe teritoriul județului Bistrița-Năsăud, fortificațiile Liniei Arpad se regăsesc în arealul montan Călimani, Bârgău, Suhard, Rodnei și în zona deluroasă, respectiv Dealurile Bistriței și Dealurile Someșului Mare (fig. 2).

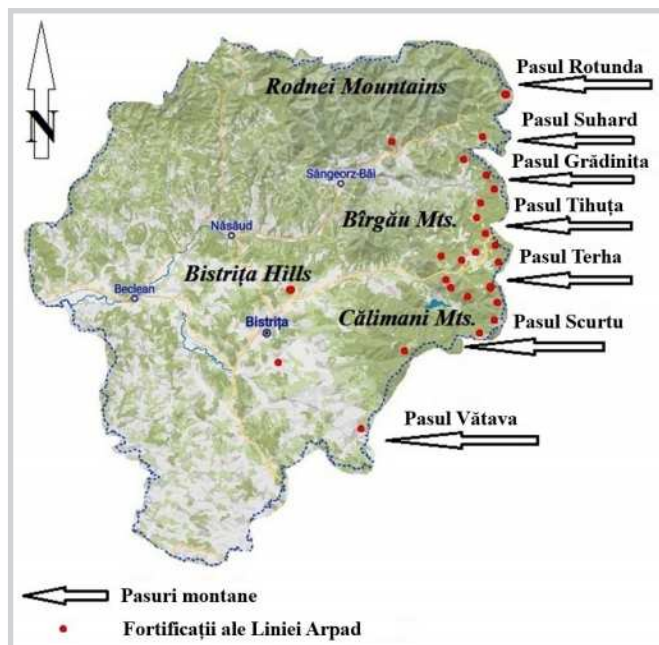


Fig. 2. Pasurile montane și fortificațiile Liniei Arpad pe teritoriul județului Bistrița-Năsăud
 Sursa: https://geoportal.ancpi.ro/inis_viewer/index.html?locale=ro cu contribuția autorului

Fortificațiile din cadrul Linei Arpad constituie o moștenire cultural-istorică deosebit de importantă, cu conotații științifice, didactice și educative (dovezi de arhitectură militară specifice celui de-al Doilea Război Mondial, lucrări genistice), dar și atractive, pentru turismul militar, formă de turism, bazată pe resurse militare, care valorifică resursele cu caracter istoric și militar², reprezentate prin: câmpuri de bătălie, fortificații, muzee, monumente, cimitire, baze militare, evenimente cu caracter militar (comemorarea unor momente istorice, depunerile de coroane, expoziții și demonstrații legate de tehnica militară, demonstrații aeriene etc.).

Metodologie

Pentru realizarea acestui studiu au fost parcurse următoarele etape metodologice:

- consultarea literaturii referitoare la teritoriul Carpaților Orientali și a județului Bistrița-Năsăud³;
- consultarea literaturii de specialitate referitoare la situația militară din timpul celui de-al Doilea Război Mondial în partea de nord a Carpaților orientali⁴;
- studierea unor materiale de specialitate despre tehnica amenajării fortificațiilor militare⁵;
- aprofundarea unor informații despre fortificațiile militare construite în cel de-al Doilea Război Mondial și despre sistemul defensiv numit Linia Arpad⁶;
- consultarea unor materiale referitoare la abordarea turismului militar pe plan mondial⁷;
- identificarea, cartarea, analizarea și evaluarea fortificațiilor din cadrul Liniei Arpad, de la Ilva Mică, pe teren.

2 Coelho, 2011, p.173; Hattingh&Crisp, 2023, pp.413-429; Kadnichansky&Kadnichanska, 2020, pp.132-138, Zienkiewicz & Podciborski & Kaźmierczak, 2021, p.38-50; Mateus & Marques & Pedro & Simões 2023, pp.6745-6761; Alisherovna, 2023, pp.6-11; Chen & Ye & Yu, 2024, pp.739-756.

3 Geografia României, vol. III, 1983; Bica, Onofreiu, 2016, p.182

4 Duțu, Retegan, Stefan, 1991, pp.33-40.

5 G-53, 1959, p.345; Țarcă, 2013, p.20

6 Bica, 2024, pp.42-60; Bica, 2016, pp.66-77; Iorga, 2009, pp.226-234; Juhász, 2005, pp.403-412; Kaufmann, 2002, p.435; Kaufmann, Kaufmann, 2014, p.320; Lowry, 2004, p.64; Rottman, 2005, p.64; Rottman, 2007, p.66; Short, 2000, p.64; Szabo, 2002, p.300; Zaloga, 2011, p.66.

7 Alisherovna, 2023, pp.6-11; Mateus & Marques & Pedro & Simões, 2023, pp.6745-6761; Chen & Ye & Yu, 2024, pp.739-756; Zienkiewicz & Podciborski & Kaźmierczak, 2021, pp.38-50; Coelho, 2011, p.35; Hrusovsky, Noeres, 2011, pp.87-94; Smith, 1998, pp.3203-3208; Weaver, 2011, pp.672-698

Rezultate și discuții

Suprafața Dealului Ponce este acoperită cu pășune și se prezintă ca un platou neted, situat la o altitudine de 620–690 m, flancat de versanți înclinați care coboară spre valea Strâmbei la vest și valea Lupului/Plaiului la est. Aici, în edificiul culmii, format din gresii oligo-miocene (Harta Geologică a României, 1967), a fost construit de către armatele horthiste un sistem defensiv subteran de fortificații, foarte complex din perspectivă genistică, ce se află într-o stare bună de conservare. Acest sistem de fortificații este alcătuit dintr-un coridor principal în formă de L, din care se desprind coridoare secundare care duc spre 7 cazemate dispuse la suprafață (C1–C7), pe laturile platoului de pe culme, spre N, V și E, cu vizibilitate spre văile Ilva, Someșul Mare și Strâmbea. De-o parte și de alta a coridorului principal se află 4 camere, alte două camere se află în coridorul secundar de la intrarea a doua (IN 2), iar o altă cameră se află la capătul coridorului care duce la cazemata 3 (C3), la subsol (fig. 5, 6).

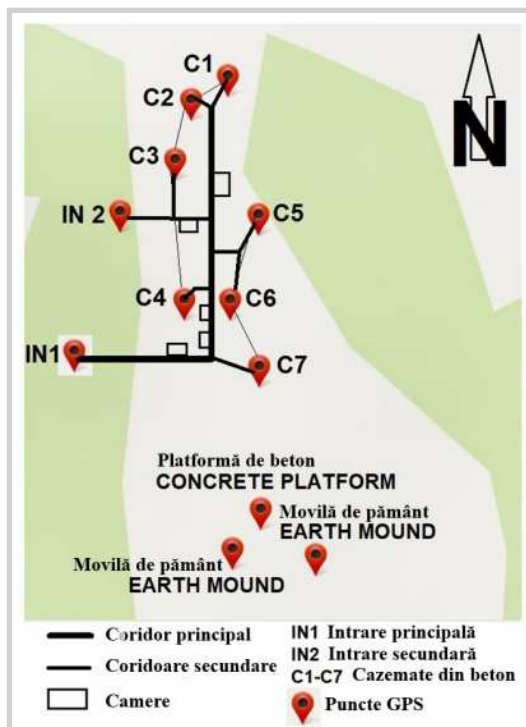


Fig. 5.

Schița fortificațiilor de la Ilva Mică după ridicări GPS

Sursa: GPS Garmin 64x cu modificări

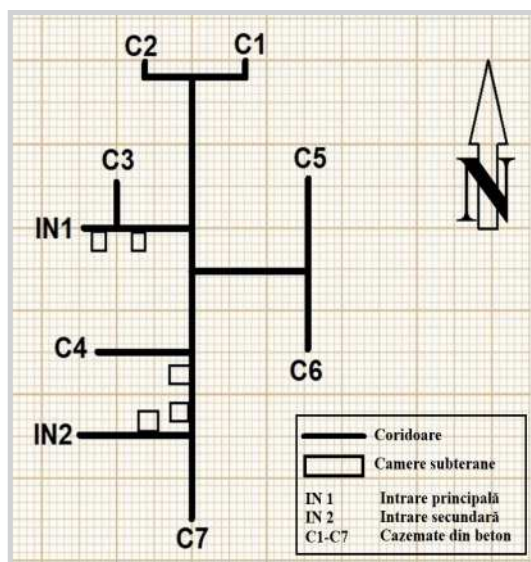


Fig. 6. Planul fortificațiilor de la Ilva Mică

Sursa: GPS Garmin 64x

Intrarea principală (fig. 7, IN 1) se află pe versantul de vest (Valea Strâmba), unde începe coridorul principal (fig. 8), cu profilul semicircular, având lățimea de 1,5 m și înălțimea de 2,2 m, desfășurat în formă de L, pe 70 m. Din coridorul principal se ramifică spre vest un coridor secundar, prevăzut cu o ieșire pe versantul dinspre Valea Strâmbei (IN2). Camere



Fig. 7. Intrarea principală (IN1)
în interiorul fortificațiilor de la Ilva Mică

Sursa: autorul



Fig. 8. Coridorul principal
din cadrul fortificațiilor de la Ilva Mică

Sursa: autorul

subterane au formă semicirculară, lățimi de 3 m, lungimi de 3–5 m și înălțimi de 3 m. Coridoarele secundare de ieșire spre cazemate sunt prevăzute cu trepte, care în momentul de față sunt acoperite, în mare parte, cu blocuri de beton rezultate în urma dinamitării fortificațiilor. Peste cazemate a fost așezat pământ, astfel că ele aveau aspectul unor mici domuri, așa cum se mai poate vedea și astăzi (fig. 9, 10).

La mijlocul platoului de pe Dealul Poncelor, se află un val de pământ, secționat perpendicular de un drum agricol, și o platformă de beton pe care erau fixați șase „dinți de dragon”, obstacole pentru motorizate, care, în urma dinamitării lor, au fost risipiți pe versantul dinspre valea Lupului (fig. 11).

Amplasarea fortificațiilor pe Dealul Poncelor și în interiorul său s-a făcut ținând cont de anumiți factori, cum ar fi:

- poziția dominantă a culmii deasupra văilor Ilva și Strâmba (prin Pasul Strâmba se face trecerea în valea Bistriței Ardelene, la Josenii Bîrgăului);
- vizibilitatea mare spre valea Ilvei și spre valea Someșului Mare (prin Pasul Rotunda se putea trece din valea Bistriței Aurii în valea Someșului Mare; prin pasul Suhard se putea trece din valea Dornei și a Coșnei spre valea Măriilor și a Someșului Mare);



Fig. 9. Cazemată din beton și tunelul de ieșire spre ea din subteran

Sursa: autorul



Fig. 10. Suprafața culmii Ponce și o cazemată (C7) acoperită de pământ

Sursa: autorul



Fig. 11. Obstacol antitanc (Dinte de dragon) aruncat pe versantul Văii Lupului în urma dinamitării fortificațiilor în anul 1944

Sursa: autorul

- accesul ușor din drumul de pe valea Ilvei;
- rocile moi care au permis săparea fortificațiilor (gresii calcaroase, marne, argile).

În compoziția betonului din care s-au realizat aceste fortificații se află ciment Portland, conform documentelor, și piatră locală (andezite, dacite, gresii). La cazemata 6 (C6) se observă 3 șine din oțel, pe care scrie DIOSGYOR 1893 B.A. și OZD-VII-1933-M-S4. Diósgyőr este un oraș din Ungaria, în apropiere de Miskolc, unde exista o Uzină Siderurgică înființată la 1868⁸, care funcționează și astăzi, iar Ózd a fost un centru metalurgic situat la nord-vest de Miskolc, care a funcționat din secolul XVI până în anii 1990. Aceste șine și fier-betonul folosit la construirea fortificațiilor de la Ilva Mică proveneau din aceste două centre siderurgice. În 1971, la Ozd, în fosta oțelărie, s-a amenajat Muzeul Ózd și Parcul Memorial de Istorie a Oțelăriei, care face parte din moștenirea industrială a Europei.

Cazematele din beton de la Ilva Mică au fost dinamitate în 1944 și sunt distruse, dar pereții lor se păstrează pe amplasamentul inițial, iar bucăți din aceștia s-au rostogolit pe versanții din apropiere. Coridoarele și camerele subterane se păstrează în stare bună, dar accesul pe trepte spre ieșirea din cazemate este obturat de materialele rezultate prin dinamitarea acestora.

Concluzii⁹

Ținând cont de starea bună de conservare, de proximitatea față de localitate, de accesul ușor spre culmea Poncelor și de încărcătura militară și istorică, sistemul de fortificații din Dealul Poncelor constituie o resursă turistică majoră pentru Ilva Mică și pentru județul Bistrița-Năsăud, care se distinge prin valoare istorică, geoarheologică și educativă. Pentru ca fortificațiile să fie incluse în cadrul atracțiilor și circuitelor turistice din județ, autoritățile județene și organizațiile cu atribuții în turism ar trebui să desfășoare o serie de acțiuni, cum ar fi: amplasarea unui panou informativ la intrarea pe drumul care duce spre Dealul Poncelor, amenajarea unei căi de acces spre platou, marcarea traseului tematic de la Gura Strâmbei spre Dealul Poncelor, curățarea fortificațiilor subterane și amenajarea lor pentru a putea fi vizitate, pregătirea unor ghizi locali care să însoțească grupurile de vizitatori.

Formele de turism prin care s-ar putea face valorificarea acestui sistem inedit de fortificații ar fi: turismul arheologic, turismul militar, turismul cultural-istoric și educativ (fig. 12). Dat fiind cadrul natural în care sunt localizate fortificațiile de pe Dealul Poncelor,

8 Geleji, 1995, p.415; Olajos, 1998, p.186

9 Autorul dorește să mulțumească următoarelor persoane care și-au adus contribuția la elaborarea acestui studiu: colonel (r) Ioan Cordovan și colonel (r) Vasile Măgerușan de la Asociația Cultul Eroilor, pentru prețioasele informații cu caracter militar; dr. Adrian Onofreiu, de la Arhivele Statului Bistrița-Năsăud, pentru informațiile cu caracter istoric; studenților de la Facultatea de Geografie a Universității Babeș-Bolyai din Cluj-Napoca, specializarea Geografia Turismului Bistrița, pentru vizitele și observațiile efectuate pe teren.

acestea se asociază cu peisajul generos, care oferă perspective spre valea Someșului Mare și Munții Rodnei (vf. Ineu), spre valea Ilvei și spre Dealurile Someșului Mare, spre Dealurile Bistriței și spre masivul Heniu. Ca atare, activitățile turistice tematice se pot asocia cu drumeția montană, de aici putând pleca trasee spre vârful Măgura și Heniu Mare.



Fig. 12. Grup de studenți de la Facultatea de Geografie a Universității Babeș-Bolyai Cluj-Napoca în subteranele fortificațiilor de la Ilva Mică

Sursa: autorul

Bibliografie

- Alisherovna 2023, A.G. Alisherovna, „Military Tourism: Prerequisites, Prospects, and Socio-economic Implications”, în *Academia Open*, 8(1), 2023, pp. 6–11, accesibil la adresa <https://acopen.umsida.ac.id/index.php/acopen/article/view/5777/1883>
- arpad.lapok.hu accesibil la adresa <http://arpad.lapok.hu/keret.cgi?arpad/vonal.html>
- Bîca, Onofreiu 2016 I. Bîca, A. Onofreiu, *Județul Bistrița-Năsăud. Considerații geografice și istorice*, Cluj-Napoca: Editura Argonaut, 2016.
- Bîca 2016 I. Bîca, „Karst processes in concrete structures Case study: bunkers and casemates of Second World War (Bistrița-Năsăud County)”, *GeoReview*, vol. 26, nr. 1/2016, pp. 66–77.
- Bîca 2024 I. Bîca, „Geoarchaeological considerations on the Arpad Line with relevance to tourism. Case study: Bistrița-Năsăud County (Romania), *GeoReview*, vol. 34, nr. 2/2024, pp. 42–60.
- Chen *et al.* 2024 Kaung-Hwa Chen, Ying Ye, Ci-Hui Yu, „Military tourism cultural heritage site experiencescape effects on authenticity, memorability, and revisit intention: learning from Taiwanese military dependents villages”, în *Tourism Review*, vol. 79,

- no. 3/ 2024, pp. 739–756, accesibil la adresa: <https://www.emerald.com/insight/content/doi/10.1108/tr-12-2022-0642/full/html>
- Coelho 2011 J. Coelho, *Turismo Militar como segmento do Turismo Cultural: Memoria Acervos, Expografias e Fruicao Turistica*, Instituto Politecnico de Tomar, 2011.
- Comitetul de stat al Geologiei, *Harta Geologică a României*, 1:200000, foia Bistrița, București: Institutul Geologic, 1967.
- Duțu *et al.* 1991 A. Duțu, M. Retegan, M. Ștefan, „România în al doilea război mondial”, în *Magazin istoric. Revistă de cultură istorică*, an XXV, nr. 6(291), 1991, pp. 33–40.
- Geleji 1995 S. Geleji (ed.), „Vaskohászati enciklopédia: Nyersvasgyártás”, Budapest: Akadémiai Kiadó, 1955.
- G-53. *Instrucțiuni asupra lucrărilor genistice de campanie pentru trupele de toate armele ale Forțelor Armate ale R.P.R.*, București: Editura Militară, 1959.
- Geografia României, vol. III, Carpații Românești și Depresiunea Transilvaniei*, București: Editura Academiei R.S.R., 1984.
- Hattingh, Crisp 2023 C. Hattingh, G. Crisp, „The Potential Use of Military Tourism Assets for Sustainable Economic Development”, în *African Journal of Hospitality, Tourism and Leisure*, 12(2), 2023, pp. 413–429.
- Hrusovsky, Noeres 2011 M. Hrusovsky, K. Noeres, „Military tourism”, în A. Papathanassis (ed.), *The Long Tail of Tourism. Gabler*, 2011, pp. 87–94, accesibil la adresa: <https://link.springer.com/book/10.1007/978-3-8349-6231-7>
- Iorga 2009 F.E. Iorga, „Obiectul și clasificarea fortificațiilor”, în *Forțele terestre. Buletin de teorie militară editat de statul major al forțelor terestre*, an I, nr. 4/ 2009, pp. 227–234.
- Juhasz 2005 A. Juhasz, „Military historical reconstruction (WW II) with GIS”, în *Academic and Applied Research in Military Science*, vol. 4, nr. 3/2005, pp. 403–412.
- Kadnichansky, Kadnichanska 2020 D. Kadnichansky, N. Kadnichanska, „Military tourism: issues of terminology and classification”, în *Geography, Economics and Tourism: National and International Experience: Proceedings of the XIV International Scientific Conference*, 2020, pp. 132–138.
- Kaufmann, Jurga 2002 J.E. Kaufmann, R.M. Jurga, *Fortress Europe: European Fortifications of World War II*, Da Capo Press Publisher, 2002.
- Kaufmann, Kaufmann 2014 J.E. Kaufmann, H.W. Kaufmann, *The forts and fortifications of Europe 1815-1945. The Central States, Germany, Austria-Hungary, and Czechoslovakia*, Pen & Sword Military, 2014.
- Lowry 2004 B. Lowry, *British Home Defences 1940-1945*, Osprey Publishing, 2014.
- Olajos 1998 C. Olajos, *A Diósgyőr-vasgyári kolónia. Miskolc: Borsod-Abauj-Zemplén Megyei Levéltár*, accesibil la adresa: <https://hu.wikipedia.org/wiki/>
- Mateus *et al.* 2023 L. Mateus, C.G. Marques, J.P. Pedro, J.T. Simões, „A Route Implementation Model for Military Tourism: Looking Back, Moving Forward”, în *Heritage*, 6, pp. 6745–6761, pdf accesibil la adresa: https://www.researchgate.net/publication/378304009_A_Route_Implementation_Model_for_Military_Tourism_Looking_Back_Moving_Forward

- Puşcaş 2020 V. Puşcaş, *Dictatul de la Viena, Transilvania și relațiile româno-ungare (1940-1944)*, Academia Română, Institutul de Istorie „George Barițiu”, 2020.
- Rottman 2005 G.L. Rottman, *US World War 2 and Korean War Field 1941-1953*, Osprey Publishing, 2005.
- Rottman 2007 G.L. Rottman, *Soviet field fortifications 1941-1945*, Osprey Publishing, 2007.
- Schur et al. 2020 V.V. Schur, Y. Y. Sergienko, A. Y. Kononov, „Organizational and Economic Aspects of Military Heritage Tourism in Primorsky Krai”, în *Advances in Economics, Business and Management Research*, vol. 128/2020, International Scientific Conference „Far East Con“ (ISCFEC 2020), pp. 3203–3208.
- Smith 1998 V.L. Smith, „War and Tourism: An American Ethnography”, în *Annals of Tourism*, vol. 25, nr. 1, ianuarie 1998, pp. 202–227, accesibil la adresa: <https://www.sciencedirect.com/science/article/abs/pii/S0160738397000868>
- Szabo 2002 J.J. Szabo, *Az Árpád-vonal*, Budapest: Timp Kiadó, 2002.
- Short 2000 N. Short, *Germany's West Wall. The Sigfried Line*, Osprey Publishing, 2000.
- Țarcă 2013 I.D. Țarcă, *Funcția militară a reliefului în partea de vest a României*, Teză de doctorat, Universitatea din Oradea, Facultatea de Geografie, 2013.
- Weaver 2011 A. Weaver, „Tourism and the military: Pleasure and the War Economy”, în *Annals of Tourism Research*, vol. 38, nr. 2/2011, pp. 672–689.
- Zienkiewicz et al. 2021 A. Zienkiewicz, T. Podciborski, R. Kazmierczak, „Increased Interest in Military Tourism on Selected Examples from the Area of Northern and Northeastern Poland”, în *Communications – Scientific letters of the University of Zilina*, nr. 23(4) / 2021, pp. 38–50, accesibil la adresa: <https://komunikacie.uniza.sk/pdfs/csl/2021/04/20.pdf>
- Zaloga 2011 S.J. Zaloga, *Defense of the Rhine 1944-1945*, Osprey Publishing, 2011.